



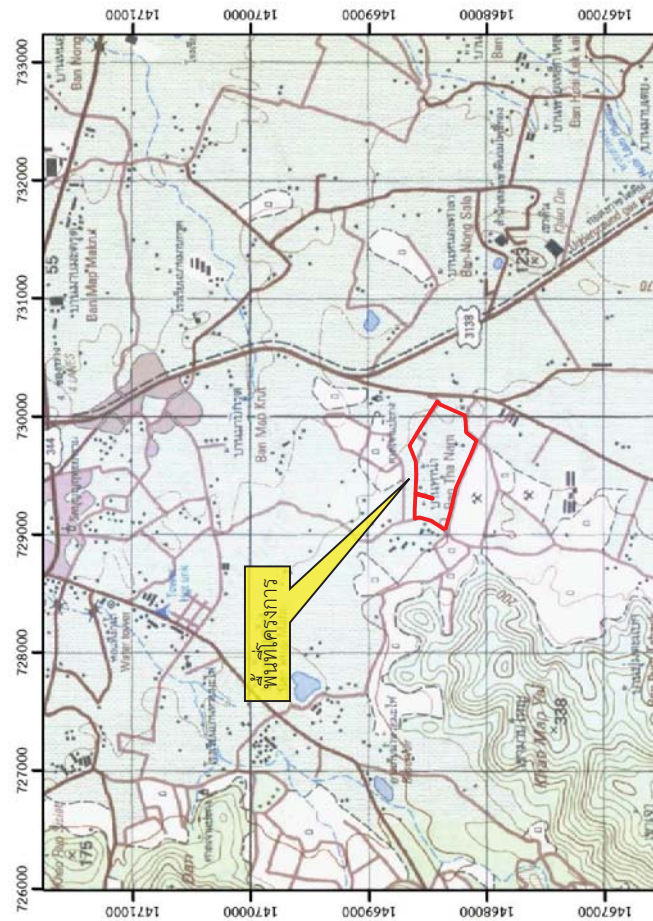
เอกสารแนบ 13

เอกสารประชาสัมพันธ์การทำเหมืองของโครงการ

เอกสารประชาสัมพันธ์

โครงการทำเหมืองแร่ชนิดแร่หินอุตสาหกรรมชนิดหินแกรนิต
เพื่ออุตสาหกรรมก่อสร้าง ของบริษัท สยามสโตน แอ็กกริเกรท จำกัด
ประธานบริษัท 33182/15788

พื้นที่ดำเนินโครงการ



หน้าเหมืองปัจจุบัน



ป้ายสถิติความปลอดภัย



คลังวัตถุระเบิด

ปัจจุบันงานของโครงการส่วนใหญ่เป็นคนที่อยู่ในท้องถิ่น หากโครงการต้องการเพิ่มเติม จะประชาสัมพันธ์ให้ทราบเพื่อที่บริเวณด้านหน้าสำนักงาน

ผลประโยชน์ที่โครงการมอบให้แก่ชุมชน มี 2 ด้าน คือทางตรง โดยการริ่ยกาศหลวงตามาถวาย และทางอ้อมโดยการพักกิจกรรมมาลงสู่พื้นที่

4.1 ค่าภาคหลวงแร่ที่ท้องถิ่นจะได้รับ (60% ของค่าภาคหลวงแร่)

- เทศบาลตำบลลองแก้ว (20% ของค่าภาคหลวงแร่)
- อบจ. ชลบุรี (20% ของค่าภาคหลวงแร่)
- - - - - อบต./เทศบาลอื่นๆ ในจังหวัดชลบุรี (10% ของค่าภาคหลวงแร่)
- - - - - อบต./เทศบาลอื่นๆ ในจังหวัดอื่นๆ (10% ของค่าภาคหลวงแร่)

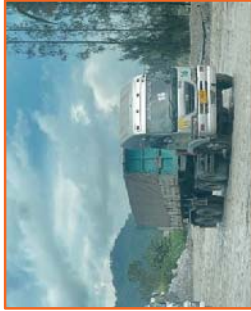
4.2 กิจกรรมมวลชนสัมพันธ์

1. จัดทำแผนงานการจัดตั้งคณะกรรมการมวลชนสัมพันธ์ เพื่อเป็นการลดช่องว่างระหว่างหน่วยงานและชุมชนรอบเมือง ที่มีทั้งการต่อต้านและสนับสนุนการทำงานเมือง จึงสมควรให้มีการจัดตั้งคณะกรรมการมวลชนสัมพันธ์ เป็นทางเลือกหนึ่งที่จะช่วยให้เกิดความเข้าใจกันและกันและเป็นผู้ที่ติดอกกัน อันจะทำให้เหมือนและชุมชนอยู่ด้วยกันได้อย่างมีความสุขทั้งสองฝ่าย เพื่อเป็นตัวขับเคลื่อนให้เป็นไปตามเป้าหมายของโครงการต่อไป

2. โครงการจะให้ความร่วมมือกับกิจกรรมทางสังคม เช่น การให้ทุนการศึกษาแก่เยาวชน การบริจาควัสดุอุปกรณ์แก่หน่วยงานต่าง ๆ และการทำนุบำรุงศาสนา เป็นต้น

5. มาตรการและผลการดำเนินงานตามมาตรการป้องกันและแก้ไขผลกระทบสิ่งแวดล้อม

1. รถบรรทุกปิดคลุมผ้าใบ
2. กล่องรับฟังแสดงความคิดเห็นในพื้นที่โครงการ
3. สัญญาณแสดงขอบเขตพื้นที่โครงการ



4. บ่อตกตะกอน



5. การปิดคลุมโรงโม่หิน



6. แนวต้นไม้รอบพื้นที่โครงการ

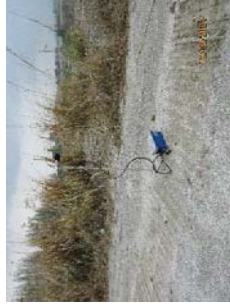


6. มาตรการติดตามตรวจสอบผลกระทบสิ่งแวดล้อม

ตรวจวัดคุณภาพอากาศ



ตรวจวัดความสั่นสะเทือน



ตรวจวัดคุณภาพเสียง



เก็บตัวอย่างน้ำผิวดิน



หากต้องการสอบถามข้อมูลเพิ่มเติมสามารถสอบถามได้ที่

หน้า 12

ผลการตรวจวัดคุณภาพสิ่งแวดล้อม

สถานี	ผลการตรวจวัดระหว่างวันที่ 19-22 มีนาคม 2567
คุณภาพอากาศ จำนวน 2 จุด ได้แก่ - ศาลเจ้าข้าไห้อู - บ้านเลขที่ 179/1	- ฝุ่นละอองรวมที่ตรวจวัดได้ ที่ตรวจวัดได้ มีค่าอยู่ในช่วง 0.068-0.140 มก./ลบ.ม. - ฝุ่นละอองขนาดเล็กไม่เกิน 10 ไมครอน ที่ตรวจวัดได้ มีค่าอยู่ในช่วง 0.016-0.042 มก./ลบ.ม. ผลการตรวจวัดทั้งหมดมีค่าอยู่ในเกณฑ์มาตรฐาน ที่กำหนดปริมาณฝุ่นละอองรวมไว้ไม่เกิน 0.33 มก./ลบ.ม. และฝุ่นละอองขนาดเล็กไม่เกิน 10 ไมครอนไม่เกิน 0.120 มก./ลบ.ม.
ระดับเสียง จำนวน 2 จุด ได้แก่ - ศาลเจ้าข้าไห้อู - บ้านเลขที่ 179/1	- ระดับเสียงเฉลี่ย 24 ชม. ที่ตรวจวัดได้มีค่าอยู่ในช่วง 56.1-60.8 เดซิเบล(เอ) - ระดับเสียงสูงสุด ที่ตรวจวัดได้ มีค่าอยู่ในช่วง 89.1-104.6 เดซิเบล(เอ) ผลการตรวจวัดทั้งหมดมีค่าอยู่ในเกณฑ์มาตรฐาน คือระดับเสียงเฉลี่ย 24 ชม. ไม่เกิน 70 เดซิเบล(เอ) และมาตรฐานระดับเสียงสูงสุดไม่เกิน 115 เดซิเบล(เอ) ตามลำดับ
ความสั่นสะเทือน จำนวน 3 จุด ได้แก่ - ขอบแปลงประทุนบัตร - ศาลเจ้าข้าไห้อู - บ้านเลขที่ 179/1	ผลการตรวจวัดความสั่นสะเทือนในวันที่ 19 และวันที่ 21 มีนาคม 2567 ทั้ง 3 สถานี พบว่า ผลการตรวจวัดมีค่าอยู่ในเกณฑ์มาตรฐานตามกระทรวงทรัพยากรธรรมชาติและสิ่งแวดล้อม เรื่อง กำหนดมาตรฐานการควบคุมระดับเสียงและแรงสั่นสะเทือนแหล่งหิน (พ.ศ.2548)
คุณภาพน้ำผิวดิน จำนวน 3 จุด ได้แก่ - บ่อน้ำศาลเจ้าข้าไห้อู - บ่อตกตะกอนทางพิศตะวันตก - บ่อรับน้ำ (Sump)	ผลการตรวจวัดคุณภาพน้ำผิวดินในวันที่ มีนาคม 2567 ทั้ง 3 สถานี พบว่า ผลการตรวจวัดมีค่าอยู่ในเกณฑ์มาตรฐานทุกดัชนีตรวจวัด ตามประกาศกระทรวงทรัพยากรธรรมชาติและ ฉบับที่ 8 (พ.ศ.2537) เรื่อง กำหนดค่ามาตรฐานคุณภาพน้ำในแหล่งน้ำผิวดิน ประเภทที่ 3